



# 臺南市登革熱疫情週報

2020/2/2 — 2020/2/8 (Week 6, 2020)

## (一)全國疫情

2020 年全國確定病例數：(1 月 1 日起)

■ 本土病例數：0

■ 境外移入病例數：28

## (二)台南市疫情(第六週)

登革熱：

■ 新增 0 例本土病例

■ 新增 0 例境外移入

屈公病：

■ 新增 0 例本土病例

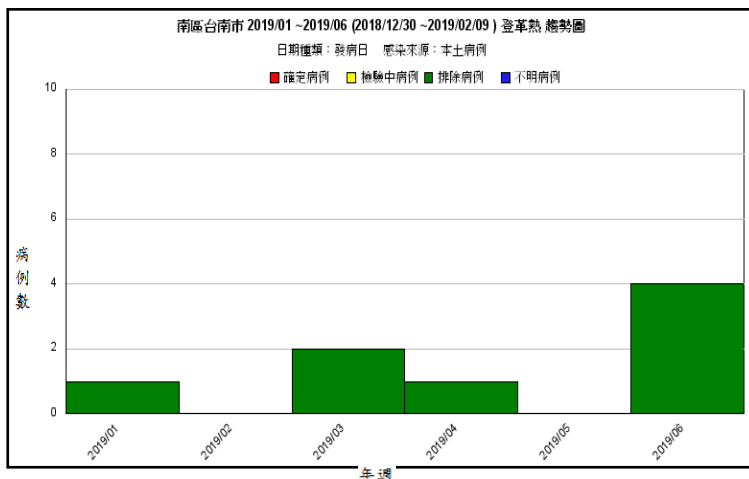
■ 新增 0 例境外移入

本市(登革熱)2020 年至第 6 週  
確定病例及同期比較(依發病日計)

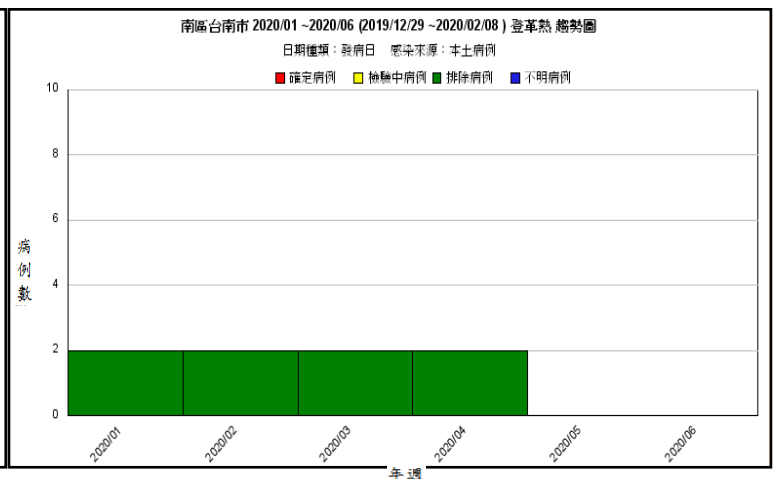
發病年	本土	境外	總計
2015	1	1	2
2016	5	2	7
2017	0	3	3
2018	0	1	1
2019	0	10	10
2020	0	3	3

## 國際間旅遊疫情建議

第一級(注意)：柬埔寨、印度、印尼、寮國、馬來西亞、馬爾地夫、緬甸、菲律賓、新加坡、泰國、越南、斯里蘭卡、中國大陸



2019 年 第 1 週 ~ 2019 年 第 6 週 趨勢圖



2020 年 第 1 週 ~ 2020 年 第 6 週 趨勢圖

## 二、臺南市病媒蚊密度調查

02/02~02/08(第 6 週) 病媒蚊密度調查共完成 217 里次

01/26~02/01(第 5 週) 病媒蚊密度調查共完成 45 里次，里次級數分布如下：

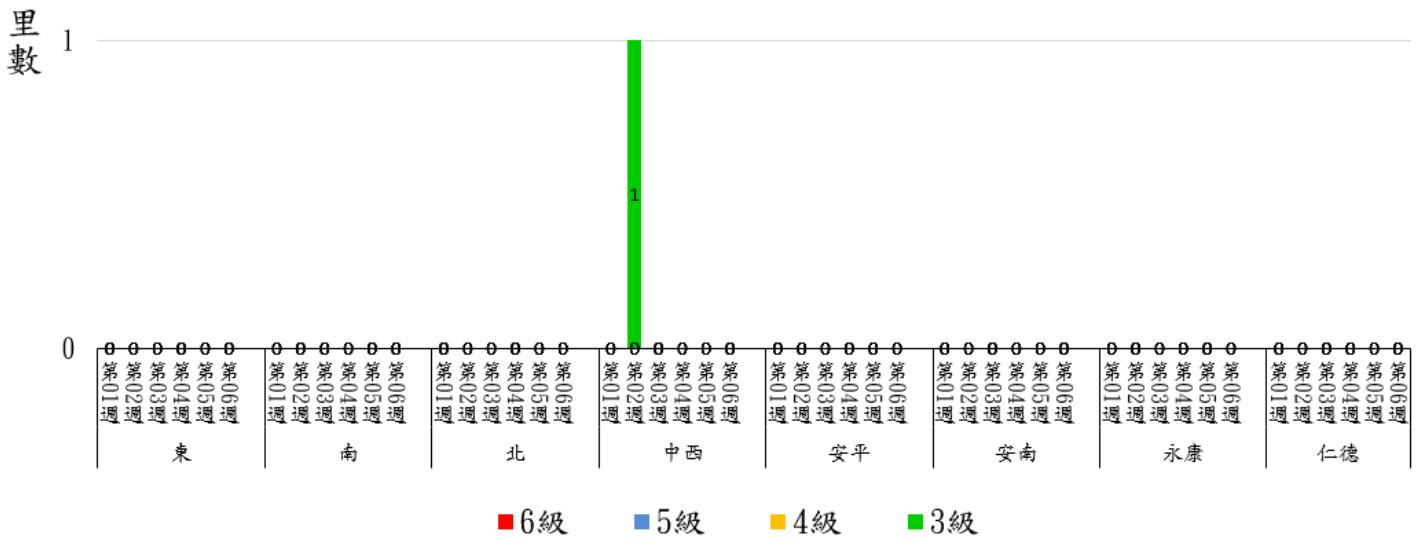
日期 \ 級數	★0 級	1 級	2 級	3 級	4 級	5 級	6 級
02/02-02/08 (第 6 週)	180 里次 (82.95%)	32 里次 (14.75%)	5 里次 (2.3%)	0 里次 (0%)	0 里次 (0%)	0 里次 (0%)	0 里次 (0%)
01/26-02/01 (第 5 週)	37 里次 (82.22%)	8 里次 (17.78%)	0 里次 (0%)	0 里次 (0%)	0 里次 (0%)	0 里次 (0%)	0 里次 (0%)
最近 2 週 增減百分比	+0.73%	-3.03%	+2.3%	0%	0%	0%	0%

第 6 週：無 3 級以上里別

第 5 週：無 3 級以上里別

109 年第 01 週至第 06 週臺南市人口密集區密度調查布氏級數 3 至 6 級比較圖

2



★請區公所針對 1 級以上里別加強民眾衛教及孳生源清除。


\*當週百分比=當週各級數之里次/當週調查總完成里次


### 三、臺南市熱區誘卵桶監測


目前監測 10 個監測區（東區、南區、北區、中西區、安平區、安南區、永康區、仁德區、新營區、歸仁區）271 里共 3,252 點。

★監測日期：2020/02/02~2020/02/08(第 6 週)

★陽性點：0(陽性率 0%)

：連續兩週卵數>250 粒里別，計 0 里

：連續兩週陽性率>40%里別，計 0 里

：連續兩週陽性率>60%里別，計 0 里

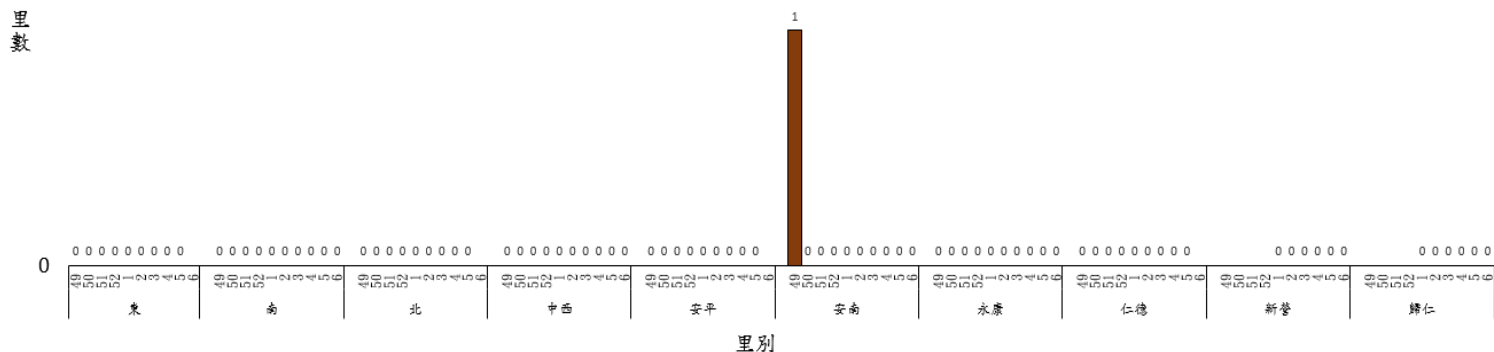
區別	里數	卵數>250 粒	里數	陽性率>40%	里數	陽性率>60%
中西區	0		0		0	
仁德區	0		0		0	
北區	0		0		0	
永康區	0		0		0	
安平區	0		0		0	
安南區	0		0		0	
東區	0		0		0	
南區	0		0		0	
新營區	0		0		0	
歸仁區	0		0		0	

※本週未發現平均陽性率 40% 以上或卵粒數 250 粒以上里別

※108 年第 6 週遇春節連假暫停監測 1 週故無數據

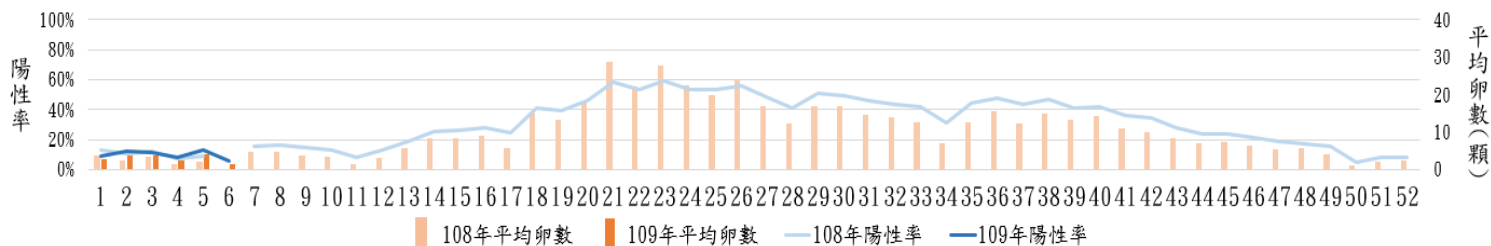
108年第49週至109年第6週臺南市監測區誘卵桶監測陽性率高於60%各區里數比較圖

2



#### 四、臺南市 108 年與 109 年誘卵桶監測區同期比較

臺南市監測區誘卵桶陽性率與平均卵數趨勢比較圖(108年與109年)



109年臺南市週平均溫度與累計雨量



(備註)108年第6週人口密集區社區環境誘卵桶監測佈點為3,456；109年為3,252點。

## 致～市民防疫小叮嚀

- ★109 年第 5、6 週本市人口密集區病媒蚊密度調查皆無達 3 級以上里別。登革熱防治中心將持續針對誘卵桶陽性率仍大於 60% 之里別進行複查，並提供環保局做為規劃預防性戶外環境防治參考。請里鄰長動員社區民眾清除積水容器，避免病媒蚊孳生；倘有疑似登革熱症狀請儘速就醫，避免潛伏期遭病媒蚊叮咬散播登革熱病毒於社區，造成疫情於環境中爆發。
- ★氣候溫度涼爽，但白天溫度仍適合蚊蟲活動，請民眾持續每週巡查居家環境，做好「巡、倒、清、刷」，清除積水容器，並做好防蚊措施。
- ★請民眾加強注意，至柬埔寨、印度、印尼、寮國、馬來西亞、馬爾地夫、緬甸、菲律賓、新加坡、斯里蘭卡、泰國、越南探親旅遊時，在出國前需清除居家積水容器避免孳生病媒蚊；出國中需做好防蚊措施，使用合格防蚊液，穿著淺色長袖衣褲；返國後 14 天內做好自主健康管理，發現疑似症狀時勿返回社區，避免病毒於社區擴散，請立即就醫主動告知醫師相關旅遊史，以利及早診斷治療及早防治，避免家人及社區民眾染病。另請民眾有疫區相關旅遊史時，雖進行登革熱快篩為陰性時仍不可輕忽，請於家中多休息一天，待衛生單位通知實驗室完整報告，才可研判有無登革熱，因登革熱快篩是初步篩檢，仍需以實驗室報告為主。
- ★請民眾及人力仲介業者加強注意，自東南亞及南亞國家返台後 14 天內有發燒等症狀時請立即就醫，並通報衛生單位。另請醫療院所醫師發現外籍學生、新住民、外籍移工或一般民眾就醫，有登革熱流行地區旅遊史時，請進行登革熱 NS1 快篩（快篩陰性及陽性皆需進行傳染病通報），俾利衛生單位及早進行相關防治作為，避免境外移入病例的病毒於社區中擴散而導致本土病例發生，危害民眾的健康。

～請落實住家內(外)環境積水容器「巡、倒、清、刷」，以免孳生蚊蟲也避免受罰～